



**FUNDACIÓN  
CAJA NAVARRA**  
PLAN ESTRATÉGICO 2018-2022

**NAFARROAKO  
KUTXA FUNDAZIOA**  
PLAN ESTRATEGIKOA 2018-2022



DESARROLLANDO PERSONAS, POTENCIANDO LA ORGANIZACIÓN

## ÍNDICE

Presentación	3
Retos identificados	4
Misión y Visión	5
Bases, Ejes, Enfoques metodológicos y Matriz estratégica	6
Líneas de actuación	10
Objetivos a alcanzar	14
Medidas a desarrollar y cronograma	19
Presupuesto de gastos e ingresos	30
Seguimiento y evaluación	32

## PRESENTACIÓN

El nuevo Plan estratégico reúne las principales iniciativas que Fundación Caja Navarra realizará durante el periodo 2018-2022 y señala las pautas de actuación y orientación de la Fundación en un escenario de cambios y transformaciones.

Para dar cumplimiento a la **misión** de la Fundación “responder a los nuevos retos sociales, apoyando a las personas para que puedan cubrir sus necesidades básicas y carencias esenciales”, y desempeñar la **visión** “hacer de la Fundación una entidad de impacto y referencia en materia de solidaridad y progreso social”, necesitaremos acompañarlo, de manera transversal, con **claves metodológicas** como el trabajo colaborativo y en red con otras entidades e instituciones, la innovación, la transparencia y la dirección por objetivos, así como la accesibilidad incorporada en la propia gestión y en las actividades, sin olvidar la equidad económica, cultural y de género.

Por este motivo los programas y actuaciones de este nuevo Plan Estratégico se centran de manera decidida **en cuatro ejes**: el apoyo a los colectivos más vulnerables; la promoción de la solidaridad, la participación y la convivencia; el apoyo a la investigación, la educación, la cultura y el patrimonio artístico; y la garantía de solvencia institucional, económica y técnica de la Fundación.

Este es el resultado de un proceso de elaboración que se ha caracterizado por la participación de un buen número de entidades, instituciones y personas significativas de Navarra, que nos han aportado sus inquietudes y visiones. Encuentros y dinámicas participativas que sin duda nos han permitido analizar y reflexionar sobre el entorno y la realidad actual de nuestra entidad, sobre lo que pretende hacer y a dónde desea llegar, cómo ejecutarlo y a través de qué actuaciones, con qué medios contamos para ello y cuáles son las herramientas de las que disponemos para poder alcanzar los objetivos deseados.

Ahora comienza una nueva etapa que afrontamos con sentido de la responsabilidad y con ilusión, en la que esperamos contar con el compromiso y la implicación del equipo humano de la Fundación, la colaboración y complicidad de asociaciones e instituciones y, en definitiva, de toda la sociedad navarra, en favor de una “**Navarra + solidaria**”.

## RETOS IDENTIFICADOS

La decisión de llevar a cabo una nueva planificación requiere de la evidencia de un reto, de una problemática o de la necesidad de un reajuste.

Esta evidencia ha quedado plasmada en el Diagnóstico realizado al efecto. A partir de ahí se han identificado los retos o propósitos más importantes a alcanzar o resolver mediante este Plan en el periodo 2018-2022. Como tales, se enuncian los siguientes:

***DOTAR DE UN NUEVO IMPULSO A UNA LABOR DE REFERENCIA EN NAVARRA, para lo cuál es preciso:***

- 1) DEFINIR UNOS EJES DE ACTUACIÓN A PRIORIZAR DURANTE ESTOS PRÓXIMOS AÑOS, QUE IDENTIFIQUE LA FUNDACIÓN ANTE LA SOCIEDAD, TENIENDO COMO NORTE LA SOLIDARIDAD CON LAS PERSONAS MÁS VULNERABLES.***
- 2) INNOVAR EN EL ENFOQUE METODOLÓGICO A SEGUIR, GARANTIZANDO LA TRANSPARENCIA, LA INDEPENDENCIA Y EL RIGOR PROFESIONAL.***
- 3) ASIGNAR LOS RECURSOS NECESARIOS PARA COMPLETAR CON ÉXITO ESTAS TAREAS, OPTIMIZANDO Y GARANTIZANDO EL PATRIMONIO DE LA FUNDACIÓN.***

Dar respuesta a estos retos es el propósito a alcanzar con el Plan Estratégico que se recoge a continuación.



Navarra *+solidaria*

## MISIÓN de la Fundación y VISIÓN de futuro

MISIÓN, razón de ser, objetivo estratégico y principal de la Fundación en periodo 2018-2022:

**Responder a los nuevos retos sociales apoyando a las personas para que puedan cubrir sus necesidades básicas y carencias esenciales.**

VISIÓN, futuro deseado para la Fundación a largo plazo:

**Hacer de la Fundación una entidad de impacto y referencia en materia de solidaridad y de progreso social, que se distinga por su actitud proactiva, innovadora, eficiente y solvente.**

## **BASES ESTRATÉGICAS DEL PLAN**

Las bases estratégicas del Plan hacen referencia a macro estrategias o planteamientos ya consolidados, que relacionan este Plan con otros principios inspiradores ampliamente asumidos en nuestra cultura y sociedad y que inspiran todas sus actuaciones.

Este Plan Estratégico se asienta en las siguientes Bases o Principios programáticos:

- **COMPROMISO CON LAS PERSONAS**, trabajando por el bienestar físico y mental de la persona individual, y también compromiso con el bienestar cultural y social del conjunto de la ciudadanía.
- **TRANSPARENCIA**, informando de la actividad, comunicando lo que decida y haga, rindiendo cuentas a la sociedad de forma amplia y haciendo accesible la información relevante a los grupos de interés como garantía de la equidad en sus actuaciones y como deber hacia la sociedad navarra para demostrar la excelencia en su gestión.
- **INDEPENDENCIA** de los poderes públicos en la toma de decisiones y en las actuaciones a realizar, apoyándose en un alto rigor profesional y en la solvencia económica de la Fundación.

## EJES ESTRATÉGICOS

Los EJES ESTRATÉGICOS son las rutas básicas de desarrollo del Plan que profundizan en su razón de ser y ordenan su desarrollo en grandes líneas de actuación, proporcionando orden y claridad. Como tales, este Plan define los siguientes para la Fundación Caja Navarra en el periodo 2018-2022:

Atención a las personas más vulnerables

Promoción de la solidaridad, la participación y la convivencia

Apoyo a la investigación, la educación, la cultura y el patrimonio artístico

Garantía de la solvencia institucional, económica y técnica de la fundación

## ENFOQUE METODOLÓGICO

El ENFOQUE METODOLÓGICO es la perspectiva que debe acompañar todas las actuaciones que se establecen en este Plan como elemento consustancial para el diseño de las mismas y que señala el posicionamiento de la Fundación ante la realidad sobre la que se pretende actuar. Como tal enfoque, este Plan define las siguientes perspectivas:

**TRABAJO EN RED,  
COOPERACIÓN,  
ALIANZAS,  
INCORPORACIÓN  
DE BUENAS  
PRÁCTICAS**

**INNOVACIÓN,  
PILOTAJE,  
EXPERIMENTACIÓN,  
EVALUACIÓN DEL  
IMPACTO Y  
TRANSFERENCIA DE  
CONOCIMIENTOS**

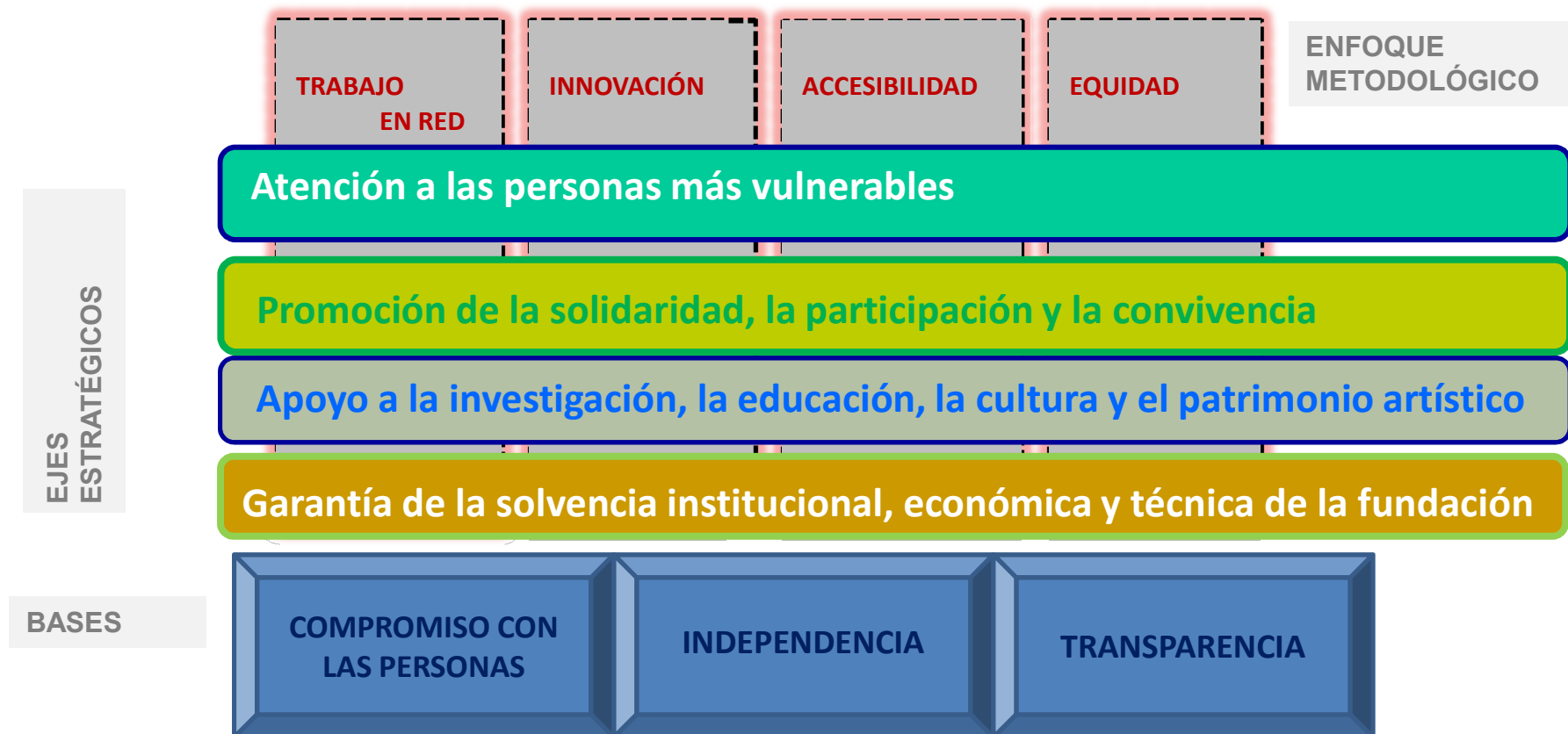
**ACCESIBILIDAD  
a la INFORMACIÓN,  
a las  
INSTALACIONES,  
a los SERVICIOS  
y a los  
PROCEDIMIENTOS**

**EQUIDAD  
ECONÓMICA,  
GEOGRÁFICA,  
de GÉNERO,  
y CULTURAL**



## MATRIZ ESTRATÉGICA DEL PLAN

La representación ordenada de las Bases de elaboración del Plan, los Ejes Estratégicos y el Enfoque metodológico, da como resultado la siguiente matriz estratégica del Plan:



## LÍNEAS DE ACTUACIÓN: EJE APOYO A LAS PERSONAS MÁS VULNERABLES

Las LÍNEAS de ACTUACIÓN son el conjunto de programas de acción escogidos para alcanzar los retos planteados y los sistemas más importantes de asignación de recursos. Estos programas son coherentes entre sí, de tal manera que la consecución de los objetivos de un nivel Eje implica o puede implicar el logro de ese Eje estratégico y del fin último del Plan.

En el presente Plan, para cada uno de sus Ejes se definen las siguientes Líneas de actuación para la Fundación Caja Navarra en el periodo 2018-2022:

### EJE ESTRATÉGICO: APOYO A LAS PERSONAS MÁS VULNERABLES.

#### LÍNEAS DE ACTUACIÓN:

- Potenciación de la atención a personas con discapacidad en los centros de la Fundación
- Atención a las nuevas problemáticas sociales
- Promoción de la accesibilidad de todas las personas a cualquier recurso o servicio
- Apoyo a la revitalización de zonas rurales en declive
- Gestión de un fondo para hacer frente a crisis olvidadas en el exterior

## LÍNEAS DE ACTUACIÓN: EJE PROMOCIÓN DE LA SOLIDARIDAD, LA PARTICIPACIÓN Y LA CONVIVENCIA

### EJE ESTRATÉGICO: PROMOCIÓN DE LA SOLIDARIDAD, LA PARTICIPACIÓN Y LA CONVIVENCIA

#### LÍNEAS DE ACTUACIÓN:

- Apoyo al tejido asociativo como elemento de cohesión del territorio navarro
- Apoyo al retorno del talento a Navarra
- Promoción de la participación social de jóvenes y mayores
- Experimentación de nuevas formas de convivencia y solidaridad
- Mejora de la intensidad y de la equidad en la utilización de los servicios de la Fundación

## **LÍNEAS DE ACTUACIÓN: EJE APOYO A LA INVESTIGACIÓN, LA CULTURA Y EL PATRIMONIO**

### **EJE ESTRATÉGICO: APOYO A LA INVESTIGACIÓN, LA EDUCACIÓN, LA CULTURA Y EL PATRIMONIO ARTÍSTICO**

#### **LÍNEAS DE ACTUACIÓN:**

- Apoyo a la investigación universitaria
- Apoyo a programas de innovación en el ámbito educativo
- Promoción del arte y la cultura contemporánea en el conjunto del territorio navarro
- Apoyo a la conservación y difusión del patrimonio cultural material e inmaterial de Navarra

## LÍNEAS DE ACTUACIÓN: EJE GARANTÍA DE LA SOLVENCIA INSTITUCIONAL, ECONÓMICA Y TÉCNICA

**EJE ESTRATÉGICO: GARANTÍA DE LA SOLVENCIA INSTITUCIONAL, ECONÓMICA Y TÉCNICA DE LA FUNDACIÓN**

**LÍNEAS DE ACTUACIÓN:**

- Actualización del sistema de designación y relevo del Patronato
- Definición de una estrategia de presencia e influencia social
- Optimización del patrimonio mobiliario e inmobiliario
- Implementación de una nueva cultura en la estructura de gestión

## OBJETIVOS A ALCANZAR

Los OBJETIVOS hacen referencia a las metas a alcanzar en el periodo de vigencia de este Plan (2018-2022):

OBJETIVOS ESTRATÉGICOS:	
En relación con la VISIÓN	OBJETIVOS a alcanzar:
Hacer de la Fundación una entidad de impacto y referencia en materia de solidaridad y de progreso social, que se distinga por su actitud proactiva, innovadora, eficiente y solvente.	<ul style="list-style-type: none"> <li>•Ser una entidad de referencia en materia de solidaridad, reconocida como tal por el 90% de las organizaciones y el 70% de la población en Navarra.</li> <li>•Responder a los nuevos retos sociales de manera proactiva e innovadora, con una valoración de 7 sobre 10 al respecto.</li> <li>•El modelo de actuación de la Fundación en materia de rehabilitación funcional y apoyo psicosocial se habrá presentado en dos jornadas de ámbito nacional.</li> </ul>
En relación con los RETOS identificados	
Identificar a la fundación ante la sociedad, teniendo como norte la solidaridad con las personas más vulnerables.	<ul style="list-style-type: none"> <li>•La Fundación será referente a nivel nacional en la puesta en marcha de programas ciudadanos de rehabilitación funcional y apoyo psicológico.</li> <li>•Más de 5.000 personas participarán en los programas desarrollados al respecto en Navarra.</li> <li>•Más de 400 personas habrán logrado su incorporación social/laboral a partir de los programas desarrollados al respecto.</li> </ul>
Innovar en el enfoque metodológico, garantizando la transparencia, la independencia y el rigor profesional.	<ul style="list-style-type: none"> <li>•Culminar con éxito 35 programas innovadores en el ámbito social y cultural.</li> <li>•Cogestionar 40 proyectos con un partenariado variado, 4 de ellos transregionales.</li> <li>•El Centro de Recursos en materia de accesibilidad será conocido y valorado positivamente dentro y fuera de Navarra.</li> <li>•Mantenerse entre las 10 primeras fundaciones en el ranking de transparencia y buen gobierno.</li> </ul>
Asignar los recursos necesarios para completar con éxito estas tareas, optimizando y garantizando el patrimonio de la fundación.	<ul style="list-style-type: none"> <li>•Cumplir las previsiones económicas.</li> </ul>

## OBJETIVOS A ALCANZAR

### EJE ESTRATÉGICO: APOYO A LAS PERSONAS MÁS VULNERABLES.

LÍNEAS	OBJETIVOS a alcanzar:
<b>Potenciación de la atención a personas con discapacidad en los centros de la Fundación</b>	<ul style="list-style-type: none"> <li>•Obtener un 2,5% más de ingresos en Isterrria por concertación de nuevas plazas/servicios.</li> <li>•Ampliar la utilización del Centro de Día de Río Irati en 10 personas más.</li> <li>•Hacer de ISTERRIA un referente nacional en materia de atención a personas con discapacidad ligadas a trastornos de salud mental.</li> </ul>
<b>Atención a las nuevas problemáticas sociales</b>	<ul style="list-style-type: none"> <li>•Lograr la inserción de personas provenientes del ámbito de la prostitución.</li> <li>•Lograr la inserción /reeducación de 45 personas con problemas de ludopatía.</li> <li>•Orientar profesionalmente a 460 personas mayores en desempleo.</li> <li>•Las organizaciones colaboradoras darán servicios de rehabilitación funcional habitual a 1.000 personas mayores con problemas crónicos.</li> </ul>
<b>Promoción de la accesibilidad de todas las personas a cualquier recurso o servicio</b>	<ul style="list-style-type: none"> <li>•Lograr la mayor accesibilidad posible en los proyectos promovidos o apoyados.</li> <li>•Creación de un Centro de Recursos en materia de accesibilidad que de respuesta a 60 demandas de asesoramiento.</li> </ul>
<b>Apoyo a la revitalización de zonas rurales en declive</b>	<ul style="list-style-type: none"> <li>•Apoyar 2 proyectos en 2 zonas geográficas deprimidas.</li> <li>•Generar 15 proyectos de autoempleo.</li> </ul>
<b>Gestión de un fondo para hacer frente a crisis olvidadas en el exterior</b>	<ul style="list-style-type: none"> <li>•Apoyar 8 proyectos de cooperación al desarrollo que den atención sanitaria a 120.000 personas.</li> </ul>

## OBJETIVOS A ALCANZAR

EJE ESTRATÉGICO: PROMOCIÓN DE LA SOLIDARIDAD, LA PARTICIPACIÓN Y LA CONVIVENCIA	
LÍNEAS	OBJETIVOS a alcanzar:
<b>Apoyo al tejido asociativo como elemento de cohesión del territorio navarro</b>	<ul style="list-style-type: none"> <li>•Apoyar la supervivencia y el desarrollo de su labor cohesionadora de la sociedad de 80 entidades asociativas.</li> </ul>
<b>Apoyo al retorno del talento a Navarra</b>	<ul style="list-style-type: none"> <li>•2500 personas trabajadoras fuera de Navarra recibirán de manera habitual información puntual de posibles ofertas de trabajo.</li> <li>•Lograr el retorno a Navarra, con inserción laboral, de 40 personas.</li> </ul>
<b>Promoción de la participación social de jóvenes y mayores</b>	<ul style="list-style-type: none"> <li>•En los centros de la Fundación se darán servicios de rehabilitación funcional habitual a 1.500 personas mayores con problemas crónicos.</li> <li>•En los centros de la Fundación se darán servicios de apoyo psicosocial habitual a 1.500 personas mayores con problemas derivados de la soledad.</li> <li>•El 20 % de las personas participantes en los anteriores programas habrán mejorado sus capacidades para la realización habitual de las AVD.</li> <li>•Promover actividades de participación social para 250 jóvenes.</li> <li>•Promover la creación de un banco de “coachers” (profesionales jubilados referentes en los Ejes estratégicos) para prestar asesoramiento a jóvenes emprendedores/as.</li> </ul>
<b>Experimentación de nuevas formas de convivencia y solidaridad</b>	<ul style="list-style-type: none"> <li>•Promover el voluntariado activo en redes de apoyo vecinal de 500 personas.</li> <li>•Puesta en marcha de 100 viviendas de alquiler social.</li> </ul>
<b>Mejora de la intensidad y de la equidad en la utilización de los servicios de la Fundación</b>	<ul style="list-style-type: none"> <li>•Aplicar 225 reducciones de tarifas de uso de los servicios de la Fundación adecuadas a la situación económica de las personas usuarias.</li> <li>•Convenir con 3 organizaciones cada año el uso de las instalaciones de Hondarrabia fuera de la temporada de verano, a precios que permitan la autofinanciación.</li> </ul>



## OBJETIVOS A ALCANZAR

EJE ESTRATÉGICO: APOYO A LA INVESTIGACIÓN, LA EDUCACIÓN, LA CULTURA Y EL PATRIMONIO	
LÍNEAS	OBJETIVOS a alcanzar:
<b>Apoyo a la investigación universitaria</b>	<ul style="list-style-type: none"> <li>•12 personas podrán acceder a becas de investigación en proyectos relacionados con las Líneas estratégicas identificadas en este Plan.</li> <li>•Se realizarán 8 estudios sobre el impacto social de los proyectos realizados con el apoyo de la Fundación y sobre las futuras necesidades sociales de Navarra.</li> </ul>
<b>Apoyo a programas de innovación en el ámbito educativo</b>	<ul style="list-style-type: none"> <li>•60 alumnos/as en situación de dificultad social lograrán un Certificado de Profesionalidad que les ayude a mejorar su futura empleabilidad a través de los programas de Escuelas Taller o asimilados.</li> <li>•40 alumnos/as en situación de dificultad social habrán conseguido insertarse en el mercado laboral en el plazo de 6 meses desde la finalización del programa de formación.</li> <li>•Más de 5.000 alumnos/as de FP pasarán por los talleres y sesiones formativas para interesarles y potenciar sus capacidades de emprendimiento.</li> <li>•2 aulas educativas pondrán en marcha cada año programas de educación con apoyo en el arte a fin de lograr el mantenimiento en el ámbito educativo de 60 personas en situación de dificultad social.</li> </ul>
<b>Promoción del arte y la cultura contemporánea en el conjunto del territorio navarro</b>	<ul style="list-style-type: none"> <li>•Realizar un estudio sobre la viabilidad de un centro de arte y cultura contemporánea y defina el modelo de centro más adecuado.</li> <li>•Desarrollar en nuestros centros un programa de actividades más innovador y de marcado carácter contemporáneo.</li> <li>•Acordar con el Ayuntamiento y otras instituciones especializadas el impulso a un centro de arte y cultura contemporánea.</li> <li>•Difundir la cultura contemporánea al conjunto del territorio navarro a través de las Casas de Cultura.</li> <li>•Conceder premios a la creación artística.</li> </ul>
<b>Apoyo a la conservación y difusión del patrimonio cultural material e inmaterial de Navarra</b>	<ul style="list-style-type: none"> <li>•Realizar 2 estudios para identificar las fórmulas de apoyo más adecuadas a iniciativas de la administración y/o entidades para la conservación y puesta en valor del patrimonio material.</li> <li>•Recuperar y visibilizar 2 obras del patrimonio inmaterial y de las manifestaciones de la cultura rural de Navarra.</li> <li>•Realizar, al menos, 2 talleres itinerantes/año sobre la cultura, del patrimonio y la historia de Navarra.</li> </ul>

## OBJETIVOS A ALCANZAR

### EJE ESTRATÉGICO: GARANTÍA DE LA SOLVENCIA INSTITUCIONAL, ECONÓMICA Y TÉCNICA DE LA FUNDACIÓN

LÍNEAS	OBJETIVOS a alcanzar:
<b>Actualización del sistema de designación y relevo del Patronato</b>	<ul style="list-style-type: none"> <li>• Aprobar unos nuevos estatutos para la Fundación que permitan solapar el cambio del Patronato.</li> </ul>
<b>Definición de una estrategia de presencia e influencia social</b>	<ul style="list-style-type: none"> <li>• Elaborar un nuevo Plan de Comunicación acorde con este Plan Estratégico.</li> <li>• Definir una nueva imagen para la Fundación.</li> <li>• Incrementar el volumen de la Obra Social Compartida.</li> <li>• Empresas e instituciones socialmente responsables apoyarán proyectos promovidos o avalados por la Fundación.</li> <li>• Decidir sobre posibles futuros usos de los diferentes inmuebles de la Fundación.</li> </ul>
<b>Optimización del patrimonio mobiliario e inmobiliario</b>	<ul style="list-style-type: none"> <li>• Diversificar 70 Millones en nuevos instrumentos financieros, diferentes inversiones y participación en estrategias de inversiones públicas acordes con la Misión.</li> <li>• Gestionar más eficazmente la cartera patrimonial a los efectos de obtener unos rendimientos adicionales de 9,4 Millones de euros.</li> </ul>
<b>Implementación de una nueva cultura en la estructura de gestión</b>	<ul style="list-style-type: none"> <li>• Limitar los costos de la estructura de gestión de tal manera que no superen el 12% del presupuesto de la Fundación.</li> <li>• Seguir los procesos de evaluación del Plan y tomar las medidas correctoras en consecuencia.</li> <li>• Responder adecuadamente desde la estructura de gestión a las expectativas de los grupos de interés.</li> <li>• Gestionar adecuadamente la plantilla de personas trabajadoras.</li> </ul>

## MEDIDAS O ACTUACIONES y cronograma

Las Medidas o Actuaciones a realizar son claras, viables y de carácter realista para facilitar su realización, seguimiento y evaluación. Están cuantificadas, son medibles, están temporizadas en el periodo 2018-2022, y existe una coherencia interna en la relación existente entre los retos planteados y estas medidas.

EJE: **Atención a las personas más vulnerables**

LÍNEA: **Potenciación de la atención a personas con discapacidad en los centros de la Fundación**

MEDIDAS:

Desarrollo del equipo de dirección y equipo profesional de los centros y servicios de Isterria, así como sus programas de trabajo, dotándoles de mayor autonomía de gestión.

Concertación del Centro Ocupacional y de la Residencia de Isterria con el Depart de Polítiques Socials.

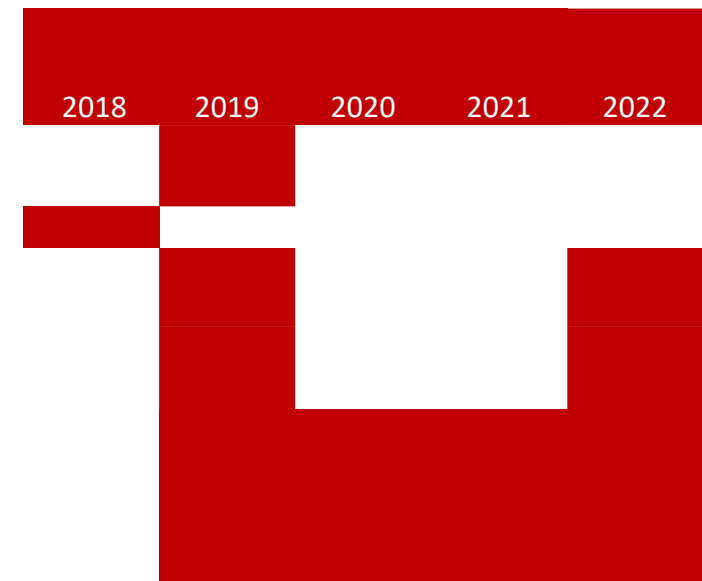
Ampliación de la ocupación del Centro de Día de la calle Río Irati.

Estudio de la habilitación de un recurso/servicio de vida independiente en la edad adulta para PCD.

Realización de jornadas y reuniones de expertos sobre las temáticas de trabajo de los servicios del Centro Isterria.

Convertir Isterria en un centro de referencia, apoyo metodológico e impacto social para otras organizaciones que atiendan a PCD.

Innovación en los programas individuales de formación y atención a personas con patologías de discapacidad y salud mental.



## MEDIDAS O ACTUACIONES

**EJE:** **Atención a las personas más vulnerables**

**LÍNEA:** **Atención a las nuevas problemáticas sociales**

**MEDIDAS:**

Apoyo a programas de prevención y atención a la prostitución derivada de la inmigración.

Apoyo a programas de prevención y atención a la problemática derivada de las ludopatías y consumos en personas jóvenes.

Apoyo a programas de atención a la problemática derivada del desempleo de larga duración en personas mayores.

Apoyo a programas de rehabilitación funcional y apoyo psicosocial de personas mayores con problemas de salud crónicos.

2018

2019

2020

2021

2022

**LÍNEA:** **Promoción de la accesibilidad de todas las personas a cualquier recurso o servicio**

**MEDIDAS:**

Implementación de los parámetros de accesibilidad universal en todos los ámbitos de control de la Fundación.

Defensa y reivindicación de la accesibilidad universal en los ámbitos de influencia de la Fundación.

Participación, con otras instituciones interesadas, en la creación de un centro de referencia en materia de accesibilidad universal que facilite información, orientación y evaluación al respecto.

2018

2019

2020

2021

2022

## MEDIDAS O ACTUACIONES

EJE: **Atención a las personas más vulnerables**

LÍNEA: **Apoyo a la revitalización de zonas rurales en declive**

MEDIDAS:

Apoyo a otras instituciones interesadas, para la puesta en marcha de proyectos de desarrollo integral en zonas rurales con riesgo de despoblamiento.

2018

2019

2020

2021

2022

LÍNEA: **Gestión de un fondo para hacer frente a crisis olvidadas en el exterior**

MEDIDAS:

Apoyar con el 1,4 % del presupuesto anual de la Fundación a ONG's de desarrollo, especializadas en trabajar las problemáticas latentes en materia sanitaria.

2018

2019

2020

2021

2022

## MEDIDAS O ACTUACIONES

EJE: **Promoción de la solidaridad, la participación y la convivencia**

LÍNEA: **Apoyo al tejido asociativo**

MEDIDAS:

Apoyo a iniciativas de organización y vertebración social en ámbitos geográficos y temáticos que se prioricen, con especial atención a la promoción de la integración de la población migrante.

Apoyo al desarrollo de programas innovadores en los ámbitos social y cultural con vocación de mejora y transformación social.

Apoyo a la competitividad, fortalecimiento institucional, formación en gestión organizativa y económica, calidad, sostenibilidad técnica y empoderamiento de organizaciones sociales y culturales.

Cesión de espacios y aulas para reuniones y actividades puntuales en los locales de la Fundación.

2018	2019	2020	2021	2022

LÍNEA: **Apoyo al retorno del talento a Navarra**

MEDIDAS:

Identificar personas navarras de referencia en nuestros ejes estratégicos que trabajan fuera e invitarles a compartir su talento y experiencia con jóvenes emprendedores a través de máster class, cursos, jornadas, etc.

Apoyo a la puesta en marcha de un servicio de apoyo a la empleabilidad de estas personas en Navarra (información laboral especializada).

2018	2019	2020	2021	2022

## MEDIDAS O ACTUACIONES

EJE: **Promoción de la solidaridad, la participación y la convivencia**

LÍNEA: **Promoción de la participación social de jóvenes y mayores**

MEDIDAS:

Realización en los Centros de Mayores, con el apoyo o/y la supervisión de los/as profesionales de Isterría y en colaboración con otras instituciones y organizaciones, de actividades grupales de envejecimiento activo, rehabilitación funcional y apoyo psicosocial a personas mayores con problemas crónicos o que viven solas.

Apoyo a programas especializados en promover y dinamizar la participación social de jóvenes.

Creación de un banco de “coachers” (profesionales jubilados referentes en los Ejes estratégicos) para prestar asesoramiento a jóvenes emprendedores.

2018

2019

2020

2021

2022

## MEDIDAS O ACTUACIONES

**EJE:** **Promoción de la solidaridad, la participación y la convivencia**

**LÍNEA:** **Experimentación de nuevas formas de convivencia y solidaridad**

**MEDIDAS:**

Apoyo a programas especializados en promover y dinamizar redes de vecindad, relación, solidaridad y participación con personas mayores en situación de aislamiento y soledad.

Participación con otras instituciones interesadas, en la promoción de viviendas de alquiler social.

2018

2019

2020

2021

2022

**LÍNEA:** **Mejora de la intensidad y de la equidad en la utilización de los servicios de la Fundación**

**MEDIDAS:**

Establecimiento de tarifas de uso de los servicios de la Fundación en función de las posibilidades económicas

Posibilitar el uso de las colonias de Hondarrabia por otras instituciones y organizaciones.

2018

2019

2020

2021

2022



## MEDIDAS O ACTUACIONES

**EJE:** **Apoyo a la investigación, la educación, la cultura y el patrimonio artístico**

**LÍNEA:** **Apoyo a la investigación universitaria**

**MEDIDAS:**

Puesta en marcha de un programas de Becas de investigaciones en las Líneas estratégicas definidas en este Plan

Apoyo a la puesta en marcha de dos líneas de investigación en las universidades, una para la evaluación y la medición del impacto socioeconómico de las actividades realizadas por la Obra Social de la Fundación y otra para realizar estudios prospectivos sobre las futuras necesidades de Navarra relacionadas con las mimas Líneas

2018	2019	2020	2021	2022
------	------	------	------	------

**LÍNEA:** **Apoyo a programas de innovación en el ámbito educativo**

**MEDIDAS:**

Apoyo a la experimentación de programas formativos basados en la práctica ("escuelas taller", "aprendizaje basado en al práctica", "aprendizaje basado en proyectos"), empezando con colectivos vulnerables.

Apoyo a las experiencias de sensibilización a personas jóvenes con el emprendimiento y la sostenibilidad medioambiental.

Apoyo a programas de formación a lo largo de la vida con personas con alguna discapacidad.

Apoyo a la experimentación de programas formativos basados en las artes, empezando con colectivos vulnerables.

2018	2019	2020	2021	2022
------	------	------	------	------

## MEDIDAS O ACTUACIONES

EJE: **Apoyo a la investigación, la educación, la cultura y el patrimonio artístico**

LÍNEA: **Promoción del arte y la cultura contemporánea en el conjunto del territorio navarro**

MEDIDAS:

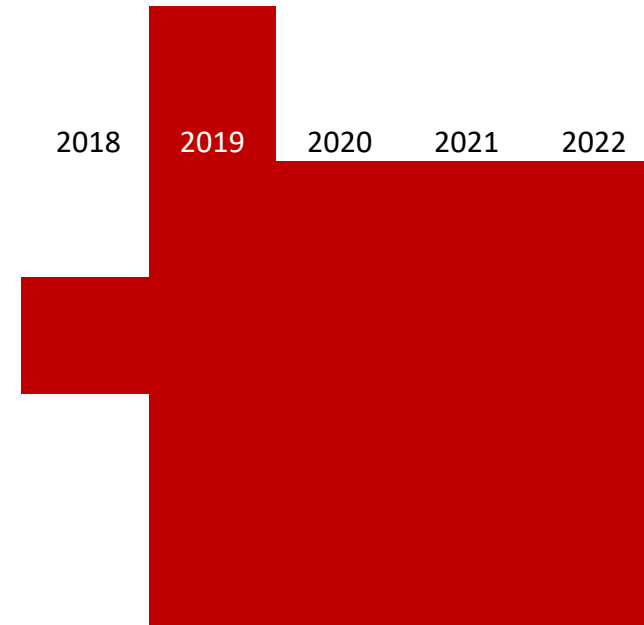
Realizar un estudio/diagnóstico que indague sobre la viabilidad de un centro de arte y cultura contemporánea y defina el modelo de centro más adecuado (espacios, líneas de programación, modelo de gestión, financiación...) para Iruña/Pamplona.

Desarrollo de un nuevo programa de actividades innovador y de marcado carácter contemporáneo, en línea con las tendencias culturales más avanzada (mediación, residencias, laboratorios,...).

Impulso a la creación de un centro de arte y cultura contemporánea en un marco de participación e innovación, en colaboración con el Ayuntamiento y otras instituciones de relieve.

Difusión de la cultura contemporánea al conjunto del territorio navarro apoyando la producción de programas artísticos (exposiciones, etc.) para su gira por la red de Casas de Cultura y otros espacios culturales.

Establecimiento de un sistema de premios a la creación artística en coordinación con el resto de instituciones que actúan en el sector cultural.



## MEDIDAS O ACTUACIONES

EJE: **Apoyo a la investigación, la educación, la cultura y el patrimonio artístico**

LÍNEA: **Apoyo a la conservación y difusión del patrimonio cultural material e inmaterial de Navarra**

### MEDIDAS:

Estudio de las fórmulas de apoyo a iniciativas de la administración y/o entidades para la conservación y puesta en valor del patrimonio material (monumental, artístico, bibliográfico, archivístico...) que puedan estar en peligro, especialmente en zona rural.

Apoyar la recuperación y visibilización del patrimonio inmaterial y de las manifestaciones de la cultura rural de Navarra, impulsando la innovación en el ámbito rural y la cultura comunitaria.

Programación de talleres itinerantes que pongan en valor la singularidad sobre la cultura, del patrimonio y la historia de Navarra, en colaboración con las entidades especializadas del sector.

2018

2019

2020

2021

2022



## MEDIDAS O ACTUACIONES

**EJE:** **Garantía de la solvencia institucional, técnica y económica de la Fundación**

**LÍNEA:** **Actualización del sistema de designación y relevo del Patronato**

**MEDIDAS:**

Redacción de una propuesta de nuevos Estatutos al respecto.

2018

2019

2020

2021

2022

Presentación y defensa de esta propuesta ante las instancias correspondientes y posterior aprobación.

**LÍNEA:** **Definición de una estrategia de presencia e influencia social**

**MEDIDAS:**

Elaboración de un nuevo plan de comunicación para este periodo.

2018

2019

2020

2021

2022

Creación, implantación y difusión de una nueva marca/nombre de la Fundación.

Formulación de una nueva propuesta de colaboración con la Caixa para poner en marcha a la finalización del actual pacto.

Creación y dinamización de un foro de empresas e instituciones socialmente responsables que quieran realizar actuaciones de mecenazgo en proyectos promovidos o avalados por la Fundación.

Estudio de nuevas posibilidades de uso y destino de los inmuebles de la Fundación.

## MEDIDAS O ACTUACIONES

EJE: **Garantía de la solvencia institucional, técnica y económica de la Fundación**

LÍNEA: **Optimización del patrimonio mobiliario e inmobiliario**

MEDIDAS:

Paulatina diversificación del patrimonio mobiliario en acciones.

Optimización de los rendimientos del dinero en efectivo, realizando inversiones con ese dinero.

Estudio de nuevos instrumentos financieros y de posibles inversiones y de participación en otras estrategias acordes con la Misión.

2018	2019	2020	2021	2022
------	------	------	------	------

LÍNEA: **Implementación de una nueva cultura en la estructura de gestión**

MEDIDAS:

Potenciación de las capacidades de la estructura de gestión para que sea capaz de afrontar estos objetivos.

Adecuación de la estructura organizativa a las líneas de actuación previstas.

Revisión de los procesos de trabajo internos.

Implantación de procesos de innovación y mejora permanente.

Definición y evaluación de los indicadores de éxito en las actuaciones realizadas.

2018	2019	2020	2021	2022
------	------	------	------	------

## PRESUPUESTO DE COSTES e INGRESOS

Costes añadidos a los presupuestos iniciales del año 2018:

EJES	AÑOS	2018	2019	2020	2021	2022	TOTAL EJE
Atención a las Personas más vulnerables		106.000	870.000	800.000	820.000	880.000	<b>3.476.000</b>
Solidaridad, participación y convivencia		345.000	730.000	1.310.000	2.010.000	2.510.000	<b>6.905.000</b>
Investigación, educación, cultura y patrimonio		180.000	815.000	875.000	875.000	875.000	<b>3.620.000</b>
Solvencia institucional, económica y técnica		300.000	300.000	240.000	390.000	400.000	<b>1.630.000</b>
<b>TOTAL INCREMENTO COSTES POR AÑOS</b>		<b>931.000</b>	<b>2.715.000</b>	<b>3.225.000</b>	<b>4.095.000</b>	<b>4.665.000</b>	
<b>Total incremento del gasto en el conjunto de la vigencia del Plan:</b>							<b>15.631.000</b>

## PRESUPUESTO DE COSTES e INGRESOS

Previsión de incremento de ingresos añadidos a los presupuestos iniciales del año 2018:

CAUSA	AÑOS	2018	2019	2020	2021	2022	TOTAL CAUSA
Mejora de la gestión patrimonial		1.600.000	1.600.000	1.600.000	2.000.000	2.600.000	9.400.000
Incremento Obra Social compartida		1.000.000	1.000.000	1.000.000	2.000.000	2.000.000	7.000.000
<b>TOTAL INCREMENTO INGRESOS</b>		<b>2.600.000</b>	<b>2.600.000</b>	<b>2.600.000</b>	<b>4.000.000</b>	<b>4.600.000</b>	
<b>Total previsión del incremento de los ingresos en el conjunto de la vigencia del Plan:</b>							<b>16.400.000</b>

## SEGUIMIENTO Y EVALUACIÓN

Para cada Objetivo planteado se han identificado los Indicadores que describirán el éxito de los resultados conseguidos, tanto en cantidad como en impacto, así como las actuaciones a desarrollar para su seguimiento y evaluación, con una descripción básica de las mismas y de su cronograma de realización.

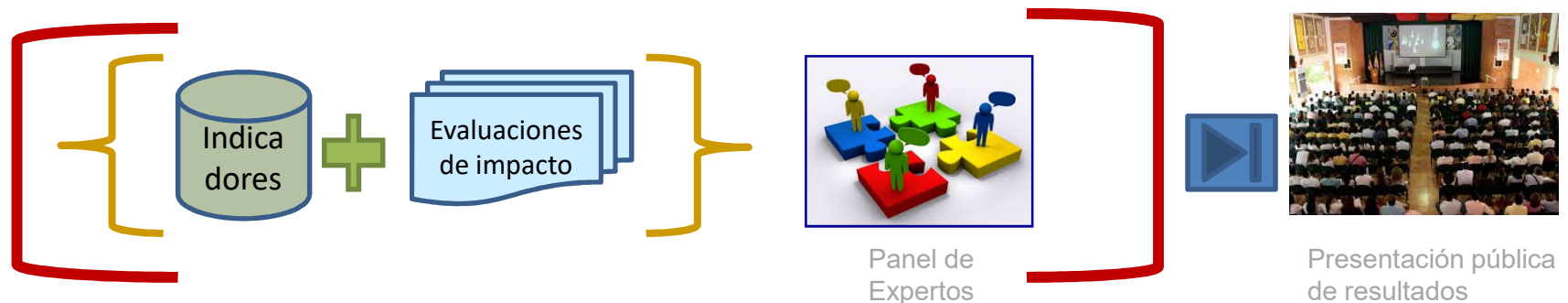
Estos mecanismos de seguimiento y evaluación deben servir para apoyar la toma de cualquier decisión operativa, mejorar la gestión, incrementar la transparencia, facilitar sucesivos procesos participativos, legitimar nuevas actuaciones o revisiones sobre las inicialmente previstas y reorientar esta planificación.

Los “Indicadores de Seguimiento” previstos en consecuencia permitirán a la Fundación seguir periódicamente la evolución de la actividad desarrollada y de sus objetivos. Los mismos son pertinentes, relevantes, válidos, fiables, eficaces, ágiles y fáciles de interpretar; y su periódica recogida por la estructura de gestión está adecuadamente procedimentada y garantizada. Estos Indicadores serán analizados por el Patronato que así podrá adoptar las medidas de impulso o corrección del Plan que estime necesarias.

Por otro lado, anualmente se elaborarán por expertos “Informes de evaluación del impacto” de los diferentes programas desarrollados apoyados por la Fundación.

Para abundar en una gobernanza plural y en una mayor transparencia, todos estos instrumentos se pondrán a disposición de un Panel de Expertos independientes que, bienalmente, presentará públicamente un informe de resultados.

El conjunto ordenado de los diferentes agentes y de los elementos clave del sistema de seguimiento y evaluación previsto queda reflejado en el siguiente gráfico:





## SEGUIMIENTO Y EVALUACIÓN. Indicadores

VISIÓN / RETO	Objetivo	Método de medida	INDICADORES: Perioricidad de seguimiento				
			2018	2019	2020	2021	2022
<b>VISIÓN: Hacer de la Fundación una entidad de impacto y referencia en materia de solidaridad y de progreso social, que se distinga por su actitud proactiva, innovadora, eficiente y solvente</b>	Ser una entidad de referencia en Navarra en materia de solidaridad, reconocida como tal por el 90% de las organizaciones y el 70% de la población en Navarra	Entrevistas, grupos de discusión y encuesta a agentes clave			75% y 60%		90% y 70%
	Responder a los nuevos retos sociales de manera proactiva e innovadora, con una valoración de 7 sobre 10 al respecto	Entrevistas, grupos de discusión y encuesta a agentes clave			6 sobre 10		7 sobre 10
	El modelo de actuación de la Fundación en materia de rehabilitación funcional y apoyo psicosocial se habrá presentado en dos jornadas de ámbito nacional	Invitaciones recibidas para presentar el modelo			1		1
<b>RETO: Identificar a la fundación ante la sociedad, teniendo como norte la solidaridad con las personas más vulnerables</b>	La Fundación es referente a nivel nacional en la puesta en marcha de programas ciudadanos de rehabilitación funcional y apoyo psicológico	Invitaciones recibidas para presentar el modelo			1	1	1
	Más de 5.000 personas participarán en los programas desarrollados al respecto en Navarra	Inscripciones		400	800	1600	2200
	Más de 400 personas habrán logrado su incorporación social o/y laboral a partir de los programas desarrollados	Informes sociales de las ONG's colaboradoras		100	100	100	100
<b>RETO: Innovar en el enfoque metodológico, garantizando la transparencia, la independencia y el rigor profesional</b>	Se habrán culminado con éxito 35 programas innovadores en el ámbito social y cultural	Informe de evidencias emitido por las ONG's		5	10	10	10
	Cogestionar 40 proyectos con un partenariado variado, 5 de ellos transregionales/transfronterizos	Acuerdos/convenios al respecto	2	8	10	10	10
	El Centro de Recursos en materia de accesibilidad es conocido y valorado positivamente dentro y fuera de Navarra	Solicitudes de colaboración o asesoramiento recibidas		5	10	15	30
<b>RETO: Asignar los recursos necesarios para completar con éxito estas tareas, optimizando y garantizando el patrimonio de la fundación.</b>	Mantenerse entre las 10 primeras fundaciones en el ranking de transparencia y buen gobierno	Informe de la Fundación Compromiso y Transparencia			X		X
	Cumplir las previsiones económicas	Contable	X	X	X	X	X

## SEGUIMIENTO Y EVALUACIÓN. Indicadores

EJE ESTRATÉGICO: APOYO A LAS PERSONAS MÁS VULNERABLES.		Método de medida	Perioricidad de seguimiento				
LÍNEA	Objetivo		2018	2019	2020	2021	2022
<b>Potenciación de la atención a personas con discapacidad en los centros de la Fundación</b>	Lograr el 2,5 % de incremento de ingresos en Isterria por concertación de nuevas unidades/servicios con el GN	Contable		X	X	X	X
	Ampliar las plazas del Centro de Día de Río Irati en número de 10	Firma del acuerdo con el G.N.		X			
	Hacer de ISTERRIA un referente nacional en materia de atención a PCD	Entrevistas, grupos de discusión y encuesta a agentes clave			X		X
<b>Atención a las nuevas problemáticas sociales</b>	Lograr la inserción/reeducación de 45 personas provenientes del ámbito de la prostitución	Informe social de vida			20		25
	Lograr la inserción/reeducación de 45 personas con problemas de ludopatías o consumos	Informe social de vida			20		25
	Orientar profesionalmente a 460 personas mayores en desempleo	Informes personalizados		120	120	120	120
	Las organizaciones colaboradoras darán servicios de rehabilitación funcional habitual a 1.000 personas mayores con problemas crónicos.	Inscripción y seguimiento de asistencias a las actividades		1000	1000	1000	1000
<b>Promoción de la accesibilidad de todas las personas a cualquier recurso o servicio</b>	Lograr la mayor accesibilidad posible en los proyectos promovidos o apoyados	Informe de cumplimiento de los requisitos exigidos en las convocatorias y en los acuerdos de colaboración		70%	80%	85%	90%
	El Centro de Recursos y asesoramiento en materia de accesibilidad dará información y asesoramiento a 60 solicitudes de instituciones	Informes emitidos		5	10	15	30
<b>Apoyo a la revitalización de zonas rurales en declive</b>	Apoyar 2 proyectos en 2 zonas geográficas deprimidas	Acuerdos de colaboración firmados		2			
	Generar 15 proyectos de autoempleo	Informe de vida laboral			3	10	15
<b>Gestión de un fondo para hacer frente a crisis olvidadas en el exterior</b>	Apoyar 8 proyectos de cooperación al desarrollo que den atención sanitaria a 120.000 personas.	Informe de ONG's	2 y 30000 pax	2 y 30000 pax	2 y 30000 pax	2 y 30000 pax	2 y 30000 pax

## SEGUIMIENTO Y EVALUACIÓN. Indicadores

EJE ESTRATÉGICO: PROMOCIÓN DE LA SOLIDARIDAD, LA PARTICIPACIÓN Y LA CONVIVENCIA		Método de medida	INDICADORES: Perioricidad de seguimiento				
LÍNEA	Objetivo		2018	2019	2020	2021	2022
<b>Apoyo al tejido asociativo como elemento de cohesión del territorio navarro</b>	Apoyar la supervivencia y el desarrollo de su labor cohesionadora de la sociedad de 80 entidades asociativas	Informe anual de actividades		20	20	20	20
<b>Apoyo al retorno del talento a Navarra</b>	2500 personas trabajadoras fuera de Navarra recibirán de manera habitual información puntual de posibles ofertas de trabajo	Inscripción a información Web y seguimiento de postulación a ofertas de trabajo		750	1250	2500	2500
	Lograr el retorno a Navarra, con inserción laboral, de 40 personas.	Informe de evidencias emitido por las organizaciones colaboradoras		10	10	10	10
<b>Promoción de la participación social de jóvenes y mayores</b>	En los centros de la Fundación se darán servicios de rehabilitación funcional habitual a 1.500 personas mayores con problemas crónicos.	Inscripción y seguimiento de asistencias a las actividades		250	500	1000	1500
	En los centros de la Fundación se darán servicios de apoyo psicosocial habitual a 1.500 personas mayores con problemas derivados de la soledad.	Inscripción y seguimiento de asistencias a las actividades		250	500	1000	1500
	Mejorar las capacidades para la realización habitual de las AVD en el 20 % de las personas participantes	Informe médico/social		100	200	400	600
	Promover actividades de participación social habitual para 250 jóvenes.	Inscripción y seguimiento de asistencias a las actividades		50	75	150	250
<b>Experimentación de nuevas formas de convivencia y solidaridad</b>	Promover el voluntariado activo en redes de apoyo vecinal de 500 personas.	Informe anual de actividades		200	250	350	500
	Puesta en marcha de 100 viviendas en alquiler social	Contratos de alquiler					100
<b>Mejora de la intensidad y de la equidad en la utilización de los servicios de la Fundación</b>	Aplicación de 225 reducciones de tarifas de uso de los servicios de la Fundación adecuadas a la situación económica de las personas usuarias	Informe de reducciones/exención de pago	15	30	45	60	75
	Convenir con 3 organizaciones cada año el uso de las instalaciones de Hondarrabia fuera de la temporada de verano, a precios que permitan la autofinanciación.	Acuerdo/contrato al respecto	1	3	3	3	3

## SEGUIMIENTO Y EVALUACIÓN. Indicadores

EJE ESTRATÉGICO: APOYO A LA INVESTIGACIÓN, LA EDUCACIÓN, LA CULTURA Y EL PATRIMONIO		Método de medida	INDICADORES: Perioricidad de seguimiento				
LÍNEA	Objetivo		2018	2019	2020	2021	2022
Apoyo a la investigación universitaria	12 personas podrán acceder a becas de investigación en proyectos relacionados con las Líneas estratégicas identificadas en este Plan.	Certificado universitario		4	8	12	12
	Se realizarán 8 estudios sobre el impacto social de los proyectos realizados con el apoyo de la Fundación y sobre las futuras necesidades sociales de Navarra	Estudio		2	2	2	2
Apoyo a programas de innovación en el ámbito educativo	60 alumnos/as en situación de dificultad social cada una que lograrán un Certificado de Profesionalidad que les ayude a mejorar su futura empleabilidad a través de los programas de Escuelas Taller o asimilados	Certificado acreditativo			30		30
	40 alumnos/as en situación de dificultad social habrán conseguido insertarse en el mercado laboral en el plazo de 6 meses desde la finalización del programa de formación	Vida laboral			20		20
	Más de 5.000 alumnos/as de FP pasarán por los talleres y sesiones formativas para interesarles y potenciar sus capacidades de emprendimiento.	Inscripción de centros educativos	1000	1000	1000	1000	1000
	2 aulas educativas pondrán en marcha cada año programas de educación con apoyo en el arte a fin de lograr el mantenimiento en el ámbito educativo de 60 personas en situación de dificultad social.	Acuerdo al respecto	2 aulas /60 pax.	2 aulas /60 pax.	2 aulas /60 pax.	2 aulas /60 pax.	2 aulas /60 pax.
Promoción del arte y la cultura contemporánea en el conjunto del territorio navarro	Realizar un estudio sobre la viabilidad de un centro de arte y cultura contemporánea y defina el modelo de centro más adecuado	Estudio		X			
	Desarrollar en nuestros centros un programa de actividades más innovador y de marcado carácter contemporáneo	Entrevistas, grupos de discusión y encuesta a agentes clave		X	X	X	X
	Acordar con el Ayuntamiento y otras instituciones especializadas el impulso a un centro de arte y cultura contemporánea	Acuerdo al respecto			X		
	Difundir la cultura contemporánea al conjunto del territorio navarro a través de las Casas de Cultura	Programación de actividades en diferentes localidades		2	2	2	2
	Conceder premios a la creación artística	Convocatoria anual		4	4	4	4
Apoyo a la conservación y difusión del patrimonio cultural material e inmaterial de Navarra	Realizar 2 estudios para identificar las fórmulas de apoyo más adecuadas a iniciativas de la administración y/o entidades para la conservación y puesta en valor del patrimonio material.	Acuerdos del Patronato respondiendo a las peticiones formuladas		2	2	2	2
	Recuperar y visibilizar de 2 obras del patrimonio inmaterial y de las manifestaciones de la cultura rural de Navarra.	Evidencia del patrimonio recuperado		2	2	2	2
	Realizar 2 talleres itinerantes/año sobre la cultura, del patrimonio y la historia de Navarra.	Programación de actividades en diferentes localidades		2	2	2	2

## SEGUIMIENTO Y EVALUACIÓN. Indicadores

EJE ESTRATÉGICO: GARANTÍA DE LA SOLVENCIA INSTITUCIONAL, ECONÓMICA Y TÉCNICA DE LA FUNDACIÓN		Método de medida	INDICADORES: Perioricidad de seguimiento				
LÍNEA	Objetivo		2018	2019	2020	2021	2022
<b>Actualización del sistema de designación y relevo del Patronato</b>	Aprobar unos nuevos estatutos para la Fundación que permitan solapar el cambio del Patronato	Estatutos registrados		X			
<b>Definición de una estrategia de presencia e influencia social</b>	Elaborar un nuevo Plan de Comunicación acorde con este Plan Estratégico.	Aprobación por el Patronato del nuevo Plan de Comunicación	X				
	Definir una nueva imagen para la Fundación.	Aprobación por el Patronato de la nueva imagen de la Fundación		X			
	Incrementar el volumen de la Obra Social Compartida	Contable	1 M	1,5 M	1,5 M	1,5 M	1,5 M
	Empresas e instituciones socialmente responsables apoyarán proyectos promovidos o avalados por la Fundación	Donaciones económicas a proyectos desde empresas		2	8	16	32
	Decidir sobre posibles futuros usos de los diferentes inmuebles de la Fundación.	Acuerdos del Patronato al respecto		X	X	X	X
<b>Optimización del patrimonio mobiliario e inmobiliario</b>	Diversificar 70 Millones en nuevos instrumentos financieros, diferentes inversiones y participación en estrategias de inversiones públicas acordes con la Misión	Evidencia al respecto		X	X	X	X
	Gestionar más eficazmente la cartera patrimonial a los efectos de obtener unos rendimientos adicionales de 9,4 Millones de euros.	Ingresos adicionales	1,6 M	1,6 M	1,6 M	2 M	2,6 M
<b>Implementación de una nueva cultura en la estructura de gestión</b>	Limitar los costos de la estructura de gestión de tal manera que no superen el 12% del presupuesto de la Contable Fundación.		X	X	X	X	X
	Seguir los procesos de evaluación del Plan y tomar las medidas correctoras en consecuencia	Informes de evaluación periódicos y Actas del Patronato tomando medidas al respecto	X	X	X + Revisión Plan	X	X + Revisión Plan
	Responder adecuadamente desde la estructura de gestión a las expectativas de los grupos de interés	Entrevistas al Patronato y encuestas a 25 agentes clave	7/10	7,5/10	8/10	8/10	8/10
	Gestionar adecuadamente la plantilla de personas trabajadoras	Auditoría de RR.HH.			X		X